

**MIKKELI**

## **HANKESUUNNITELMA**



**Tikanpellon päiväkoti**

**MIKKELIN KAUPUNKI**

**12.11.2020**

## Hankesuunnitelman sisällysluettelo

1	HANKESUUNNITELURYHMÄ.....	3
1.1	Tilaja.....	3
1.2	Rakennuttaja .....	3
1.3	Käyttäjät .....	3
1.4	Suunnittelijat .....	3
2	TIKANPELLON ALUEEN VARHAISKASVATUKSEN NYKYTILANNE JA MUUTOSTARVE .....	3
2.1	Nykytilanne.....	3
2.2	Alueen syntyvyys .....	4
2.3	Päiväkodin ryhmäkoot.....	4
2.4	Poistuvat yksiköt.....	4
2.5	Edelleen toimintaan jäävät yksiköt .....	5
2.6	Päiväkotien ja ryhmäperhepäiväkotien sijainnit kartalla .....	5
3	FYYSISEN VARHAISKASVATUSYMPÄRISTÖN OPPIMISYMPÄRISTÖN TAVOITTEET .....	7
3.1	Varhaiskasvatusympäristön oppimisympäristön vaatimukset.....	7
3.2	Tilojen suunnittelu.....	7
4	HANKESUUNNITELMA.....	7
4.1	Vaihtoehto 1: Uudisrakennus Launiala-Tikanpelto alueelle.....	7
4.1.1	Kustannukset .....	8
4.2	Vaihtoehto 2: Launialan koulun muuttaminen päiväkodiksi.....	9
4.2.1	Kustannukset .....	9
4.3	Vaihtoehto 3: Uudisrakennus Peitsarin koulun tontille .....	10
4.3.1	Kustannukset .....	10
4.4	Vaihtoehto 4: Lähemäkitalon muuttaminen päiväkodiksi .....	11
4.4.1	Kustannukset .....	12
4.5	Vaihtoehto 5: Yksityisten päiväkotien kapasiteetin lisääminen .....	12
4.6	Vaihtoehto 6: Yhteismalli .....	13
4.6.1	Kustannukset .....	14
5	RATKAISUVAIHTOEHTOJEN VERTAILU .....	14
5.1	Lapsivaikutusten arviointi.....	14
5.2	Taloudelliset tekijät .....	15
5.3	Kuljetusmatkat.....	15
5.4	Toiminnallisuus.....	16

## Liitteet

Liite 1: Mikkelin päiväkotien mitoitusluvut sekä täyttöasteet

Liite 2: Lapsivaikutusten arviointi itäinen alue

## 1 HANKESUUNNITTELURYHMÄ

### 1.1 Tilaaja

Mikkelin kaupunki, Tilapalvelut  
Maaherrankatu 9-11, 50100 Mikkel

### 1.2 Rakennuttaja

Mikkelin kaupunki, Tilapalvelut  
Maaherrankatu 9-11, 50100 Mikkel

Jarkko Hyttinen, kiinteistöjohtaja  
Heidi Vanhanen, rakennuttajapäällikkö  
Miia Havukainen, rakennuttajainsinööri

puh. 044 794 3240, jarkko.hyttinen@mikkeli.fi  
puh. 040 129 5067, heidi.vanhanen@mikkeli.fi  
puh. 044 794 3250, miia.havukainen@mikkeli.fi

### 1.3 Käyttäjät

Mikkelin kaupunki, Varhaiskasvatus  
Maaherrankatu 9-11, 50100 Mikkel

Pirjo Vartiainen, varhaiskasvatusjohtaja  
Anu Kaasalainen, Tikanpellon päiväkodinjohtaja

puh. 044 794 2373,  
pirjo.vartiainen@sivistys.mikkeli.fi

puh. 050 311 7489,  
anu.kaasalainen@sivistys.mikkeli.fi

Hannele Häkkänen, Launialan vs. päivähoidon ohjaaja

puh. 044 794 3380,  
hannele.hakkanen@sivistys.mikkeli.fi

### 1.4 Suunnittelijat

Ei ole valittu.

## 2 TIKANPELLON ALUEEN VARHAISKASVATUKSEN NYKYTILANNE JA MUUTOSTARVE

### 2.1 Nykytilanne

Tikanpellon alue sijaitsee Mikkelin itäisellä alueella. Maaliskuussa 2020 alueelle on sijoitettu 433 lasta kunnallisiin ja 132 lasta yksityisiin yksiköihin varhaiskasvatukseen ja esiopetukseen.

Tikanpellon päiväkotitoimitus on rakennettu 1982. Noin 650 brm<sup>2</sup> rakennusta ei ole peruskorjattu ja se on teknisen käyttöikänsä päässä. Rakennus on suunniteltu aikanaan noin 30 vuoden käyttöajalle ja tämä ajanjakso on jo ylitetty. Päiväkodin tämänhetkinen lapsimäärä on 45 ja paikkaluku 77.

Rakennuksen suurimmat rakenteelliset ongelmat ovat rakenteiden läpi tapahtuvat hallitsemattomat ilmavuodot, kuituongelmat, vesikaton käyttöikänsä päätyminen, pintarakenteiden käyttöikänsä päätyminen sekä huono energiatehokkuus. Kohde on sähkölämmitteinen ja sähköpattereiden ilmanvaihtokoneilla.

Tikanpellon päiväkodin peruskorjaus ei ole teknisesti ja taloudellisesti kannattavaa. Kiinteistö sisältää riskirakenteita ja talotekniikka on jo käyttöikänsä päässä. Myös muiden rakenteiden osalta kiinteistö vaatii laajaa uusimista (ikkunat, katot, kaikki sisäpinnat, eristykset, tiivistykset jne.).

Tikanpellon päiväkotiin on tehty terveydensuojelulain mukainen tarkastus joulukuussa 2019. Tarkastuksessa ei havaittu merkittäviä puutteita.

Tikanpellon päiväkodin jatkaessa nykyisessä kiinteistössä tulee siihen tehdä kuntotutkimus ja tarvittavat korjaukset nopealla aikataululla, jotta siinä voisi jatkaa toimintaa muutaman vuoden ajan. Hinta-arvio näille korjauksille on noin 150 000-200 000 €. Tiloissa ei ole suoritettu kuntotutkimusta vaan hinta-arvio perustuu kiinteistökäynteihin ja rakenteita rikkomattomiin mittauksiin. Kokonaistaloudellisesti järkevämpää olisi siirtää toiminta muihin tiloihin ilman näitä akuutteja korjauksia.

## 2.2 Alueen syntyvyys

Hankesuunnitelmassa on otettu huomioon Launialan, Tuppuralan, Oravinharjun, Tupalan ja Hirolan alueen syntyvyys vuodesta 2013 lähtien. Osa Hirolan ja Tupalan lapsista voi sijoitua uuteen Tikanpellon päiväkotiin. Peitsarin alueen päiväkotitilanne on otettu mukaan tarkasteluun alueiden kokonaisuuden hahmottamiseksi.

Syntyneiden määrä	Launiala	Tuppurala	Oravinharju	Tupala ja Hirola	Peitsari	Yhteensä
Vuonna 2013	15	24	70	5	58	<b>172</b>
Vuonna 2014	14	28	54	4	43	<b>143</b>
Vuonna 2015	21	23	73	4	63	<b>184</b>
Vuonna 2016	12	14	54	6	40	<b>126</b>
Vuonna 2017	19	29	67	4	54	<b>173</b>
Vuonna 2018	16	14	54	2	41	<b>127</b>
Vuonna 2019	10	22	38	3	21	<b>94</b>

*Taulukko 1. Alueiden syntyvyys eri vuosina.*

Varhaiskasvatuksen lapsimäärää on vaikea ennustaa. Lasten syntyvyys on vähentynyt, mikä näkyy varhaiskasvatuksessa vähäisessä määrin. Tikanpellon alueen erikoispiirteenä on lisäksi maahanmuuttajaperheiden myötä tulevat nopeat päiväkotipaikkatarpeet, jotka eivät näy syntyvyysennusteissa.

## 2.3 Päiväkodin ryhmäkoot

Valtioneuvoston asetus varhaiskasvatuksesta, jossa säädetään mm. päiväkodin henkilöstön mitoituksesta, muuttui elokuun alusta 2020 alkaen yli kolmevuotiaiden varhaiskasvatuksen osalta. Lapsiryhmän mitoitus tulee olemaan 1 kasvatushenkilö / 7 lasta. Mitoitus alle 3-vuotiaiden ryhmässä on 1 kasvatustyöntekijä / 4 lasta.

## 2.4 Poistuvat yksiköt

Tikanpellon uuden päiväkodin valmistuttua poistuvia yksiköitä ovat:

- Tikanpellon päiväkoti (77 paikkaa)
- Launialan päiväkoti (21 paikkaa)
- Oravanpesän päiväkoti (16 paikkaa)
- Ryhmäperhepäiväkoti Untuvikot (12 paikkaa)

- Ryhmäperhepäiväkoti Peipposet (8 paikkaa)  
**Yhteensä: 102 paikkaa**

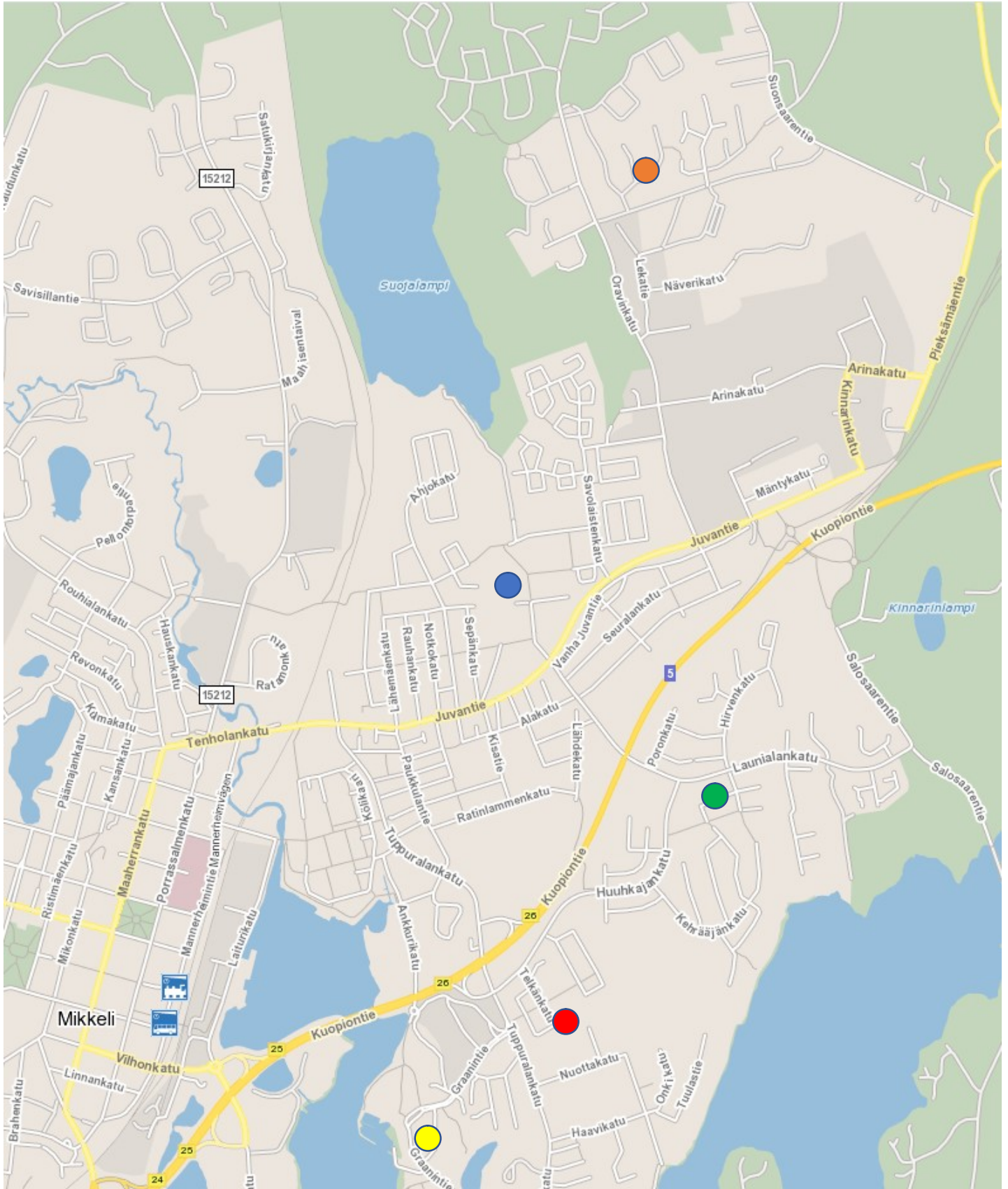
Peitsarin päiväkoti (126 paikkaa)  
**Jolloin yhteensä 228 paikkaa**

## **2.5 Edelleen toimintaan jäävät yksiköt**

Tuppuralan koulun yhteydessä toimiva esikoulu Pesäpuu jatkaa toimintaansa.

## **2.6 Päiväkotien ja ryhmäperhepäiväkotien sijainnit kartalla**

Seuraavan sivun karttakuvaan on sijoitettu itäisellä alueella toimivat julkiset päiväkodit.



- Oravanpesän päiväkoti
- Tikanpellon päiväkoti
- Ryhmäperhepäiväkoti Untuvikot ja Peipposet
- Peitsarin päiväkoti
- Launialan päiväkoti

### 3 FYYSISEN VARHAISKASVATUSYMPÄRISTÖN OPPIMISYMPÄRISTÖN TAVOITTEET

#### 3.1 Varhaiskasvatusympäristön oppimisympäristön vaatimukset

Varhaiskasvatusympäristöön kuuluvat rakennetut tilat, lähiympäristö, eri tilanteisiin liittyvät psyykkiset ja sosiaaliset ympäristöt sekä erilaiset materiaalit ja välineet. Varhaiskasvatuslain mukaan varhaiskasvatusympäristön on oltava kehittävä, oppimista edistävä sekä terveellinen ja turvallinen lapsen ikä ja kehitys huomioon ottaen. Toimitilojen ja toimintavälineiden on oltava asianmukaisia ja niissä on huomioitava esteettömyys. Varhaiskasvatusympäristö mahdollistaa leikin, levon, ruokailun ja pienryhmätyöskentelyn. Suunnittelussa huomioidaan, että tila on muunneltavissa 1-5 vuotiaiden sisarusryhmäksi.

#### 3.2 Tilojen suunnittelu

Mitoitusperuste uuden päiväkodin tilasuunnittelussa on 8 m<sup>2</sup>/lapsi hyötyalasta laskettuna.

### 4 HANKESUUNNITELMA

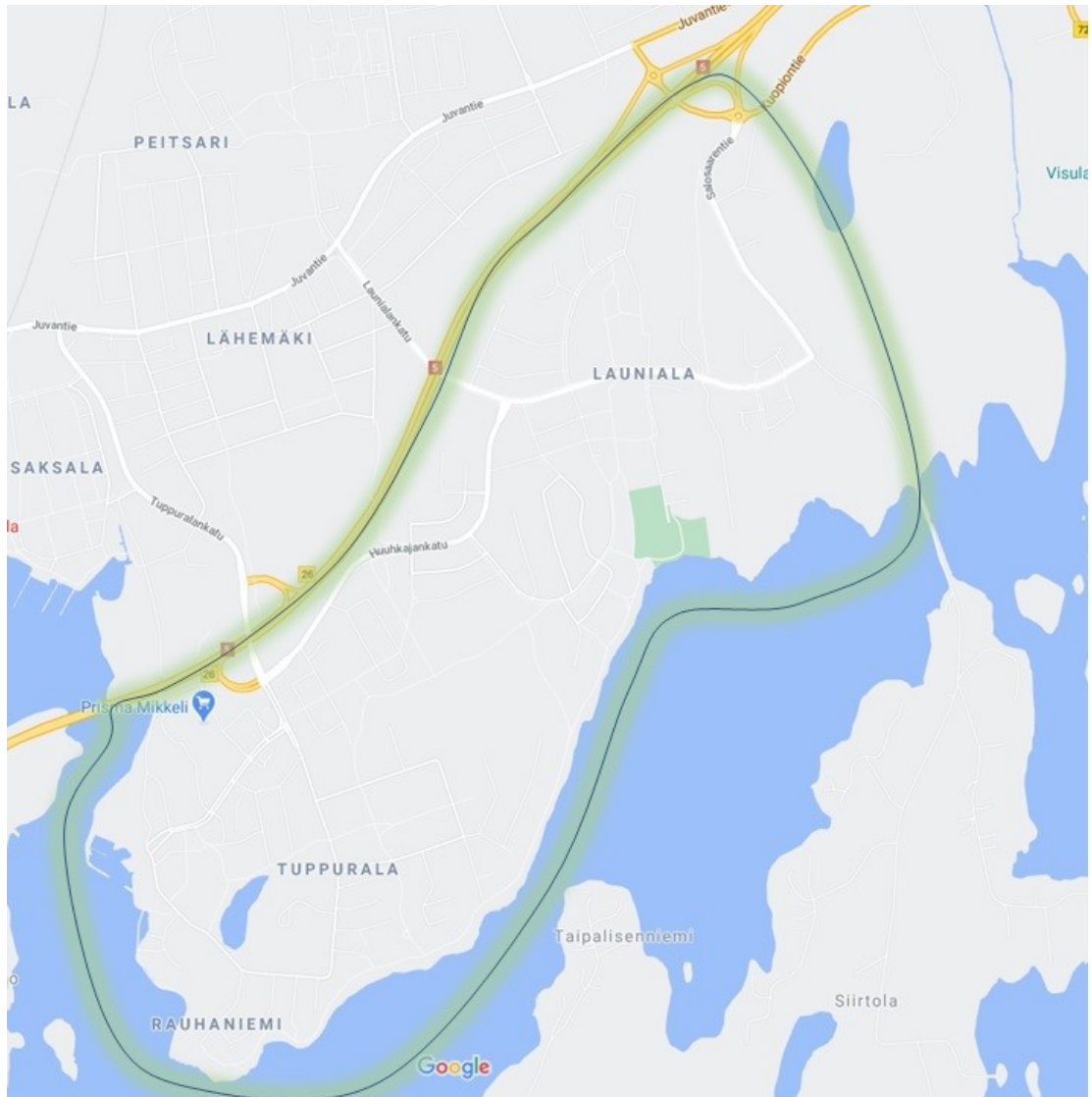
Tähän hankesuunnitelmaan on kuvattu eri vaihtoehdot Tikanpellon päiväkodin toimimiselle tulevaisuudessa.

#### 4.1 Vaihtoehto 1: Uudisrakennus Launiala-Tikanpelto alueelle

Uudessa päiväkodissa yhdistyvät Tikanpellon, Launialan ja Oravanpesän päiväkodit sekä ryhmäperhepäiväkodit Untuvikot ja Peipposet. Päiväkodin lapsipaikkoja on yhteensä 117.

Kooltaan 117 lapsen päiväkotinähdään varhaiskasvatuksen toiminnan kannalta hyvänä ja päiväkotien yhdistäminen tehostaa toimintoja. Näitä toimintoja ovat ruoka- ja puhtauspalvelut ja henkilökunnan mitoitus mm. aamu- ja ilta-aikaan.

Päiväkotien yhdistämisestä huolimatta lasten hoitoon kuljetusmatkat pysyvät hyvinä eri alueilta. Uudisrakennuksen sijainti olisi Launialan kaupunginosassa, alla olevaan karttaan kuvattulla alueella. Uuden päiväkodin tontin kaavoitus on osana Launialan alueen asemakaavoitusta. Kaava on vireillä ja sen odotetaan valmistuvan vuoden 2021 loppuun mennessä. Haasteena on kuitenkin kaavoitustilanteen epävarmuus, sillä kaavan toteutuminen vie aikaa.



*Kuva 1. Aluerajaus uudisrakennuksen sijainnista. Varhaiskasvatuksen näkemyksen mukaan Ideali sijainti olisi Launialan ja Tikanpellon alueella, mutta myös Graani ja Tuppurala ovat mahdollisia sijainteja.*

#### 4.1.1 Kustannukset

Uudisrakennus on tilavuudeltaan noin 2300 brm<sup>2</sup> ja viimeisten toteutuneiden kohteiden kustannuksiin suhteutettuna kustannus on 2430- 2690 €/brm<sup>2</sup>. Hankkeen kokonaishinta on 5,6-5,9 M€.

Hanke voidaan toteuttaa esimerkiksi siten, että sen rahoittajana toimii Mikalo Oy, jolle kaupunki maksaa investoinnin takaisin käyttötalousmenona vuokrien kautta.

Varhaiskasvatuksen irtaimistohankinnat uudisrakennukseen:

- 100 000 €

Varhaiskasvatuksen toiminnan kustannukset (sisältää ruoka- ja puhtauspalvelu- sekä varhaiskasvatuskustannukset):

- Yhteensä: 1 367 300 €



- Laskentaperuste: Vuoden 2019 tilinpäätöksen mukaan varhaiskasvatuskustannus päiväkodissa on 11 686 €/lapsi/v. Yhteensä 117 lapsen osalta kustannus on 1 367 262 €/v.

#### 4.2 Vaihtoehto 2: Launialan koulun muuttaminen päiväkodiksi

Launialan koulu sijaitsee osoitteessa Saimaannorpankatu 1, 50190 Mikkeli. Koulurakennukseen tehtävässä päiväkodissa yhdistyvät Peitsarin päiväkotit ja samat päiväkodit kuin vaihtoehdossa yksi eli Tikanpellon, Launialan ja Oravanpesän päiväkodit sekä ryhmäperhepäiväkodit Untuvikot ja Peipposet. Päiväkodissa lapsipaikkojen määrä selviää tarkemmassa suunnittelussa ja siihen vaikuttaa mm. mahdollinen 300 m<sup>2</sup> liikuntasalin käyttöönotto päiväkodin tiloiksi. Lopullinen lapsimäärä asettunee 150-200 lapsen paikkeille. Suurimman mahdollisen lapsimäärän tavoittelemisen johtaa suurempiin rakenteellisiin muutoksiin ja liikuntasalin muuttamiseen päiväkotitiloiksi. Lopullinen mitoitus jäänee siis lähemmäksi 150 lasta.

200 lapsen päiväkotitiloja olisi Mikkelin alueen suurin. Uusimmat ja rakenteilla olevat Mikkelin päiväkodit ovat 150-160 lapsen yksiköitä. Hyvällä tilasuunnittelulla isostakin rakennuksesta saadaan toimiva kokonaisuus päiväkotitoiminnalle. Varhaiskasvatuksen toiminnan kannalta yhdistäminen tehostaa tässäkin tapauksessa toimintoja, kuten ruoka- ja puhtauspalveluja ja henkilökunnan mitoitus.

Sijaintina Launialan koulu on hyvä alueen perheille, mutta Peitsarin suunnalta matkat kasvavat nykyisiin päivähoidontiloihin nähden.

Koulun muuttaminen päiväkodiksi edellyttää, että koulun toiminta siirretään toisiin tiloihin, esimerkiksi Lähemäen koululle tai mahdolliseen uuteen itäiseen aluekouluun. Koulutoimintojen siirtämisestä ei kuitenkaan ole päätöstä eikä näin ollen aikataulu ole tiedossa.

##### 4.2.1 Kustannukset

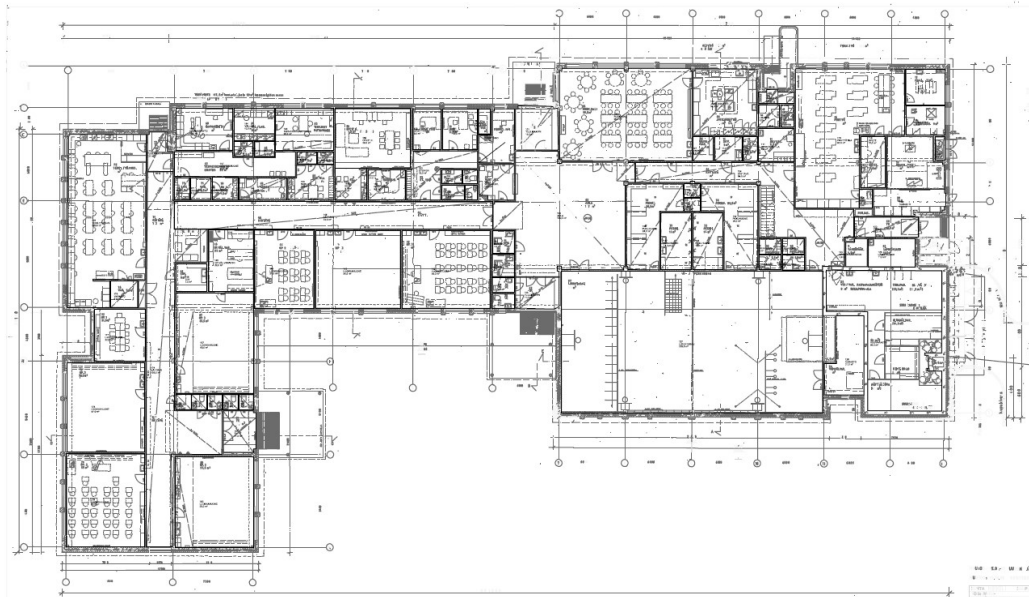
Launialan koulun koko on n. 2500 brm<sup>2</sup> ja korjauskustannukset 500-1500 €/brm<sup>2</sup>, 1,25-3,75 M€. Kustannusarvio on suuntaa antava, sillä tarkempia suunnitelmia toteutusratkaisuihin ei vielä ole. Koulussa on tehty rakenneaukaisuja mahdollisten vaurioiden ja riskirakenteiden kartoittamiseksi. Tulokset saadaan marras-joulukuussa 2020.

Varhaiskasvatuksen irtaimistohankinnat:

- 175 000 €

Varhaiskasvatuksen toiminnan kustannukset (sisältää ruoka- ja puhtauspalvelu- sekä varhaiskasvatuskustannukset):

- Yhteensä: 2 337 200 €
- Laskentaperuste: Vuoden 2019 tilinpäätöksen mukaan varhaiskasvatuskustannus päiväkodissa on 11 686 €/lapsi/v. Yhteensä 200 lapsen osalta kustannus on 2 337 200 €/v.



Kuva 2. Launialan koulun pohjapiirustus.

### 4.3 Vaihtoehto 3: Uudisrakennus Peitsarin koulun tontille

Tikanpellon päiväkodin tulevaisuuden suunnittelussa on tarkoituksenmukaista tarkastella myös Peitsarin päiväkodin tilannetta. Päiväkotitoiminta on rakennettu 1979 ja se on teknisen käyttökäytönsä päässä. Tilanne on rakennusteknisesti hyvin samanlainen kuin Tikanpellon päiväkodissa, eli suunniteltu käyttökäyttö on jo ylitetty, eikä rakennusta ole teknisesti ja taloudellisesti tarkoituksenmukaista korjata.

Peitsarin koulu sijaitsee osoitteessa Peitsarinkuja 6, 50170 Mikkeli. Peitsarin koulu on tyhjiin oleva kaupungin kiinteistö, joka on mahdollista purkaa ja tilalle rakentaa uusi päiväkotitoiminta. Uudessa päiväkodissa yhdistyvät Peitsarin, Tikanpellon, Launialan ja Oravanpesän päiväkodit sekä ryhmäperhepäiväkodit Untuvikot ja Peippoiset. Päiväkodissa on lapsipaikkoja noin 200 eli saman verran kuin Launialan koululle tehtävässä kokonaisuudessa.

Varhaiskasvatustoiminnan kannalta yhdistäminen tehostaa tässäkin tapauksessa toimintoja, kuten ruoka- ja puhtauspalveluja ja henkilökunnan mitoittamista.

Suurin osa päiväkodin lapsista on Tikanpellon, Tuppuralan ja Launialan alueelta, joten välimatkat lastenhoitoon viennissä kasvavat suurimmalla osalla. Tällä hetkellä päivähoitoon viennään paljon lapsia ilman autoa.

Peitsari on sijaintina kuitenkin hyvä, sillä samalle tontille on suunniteltu itäinen aluekoulu. Suurelle tontille on mahdollista sovittaa molemmat toiminnot. Päiväkodin ja koulun läheisyydestä on etua koulupolun ja toimintojen kannalta. Peitsarin nykyinen päiväkotitoiminta voidaan purkaa myöhemmin ja hyödyntää sen piha-alue osana kokonaisuutta.

#### 4.3.1 Kustannukset

Uudisrakennus on laajuudeltaan noin 3000 brm<sup>2</sup> ja viimeisten toteutuneiden kohteiden kustannuksiin suhteutettuna kustannus on 2430- 2690 €/brm<sup>2</sup>. Hankkeen kokonaishinta on 7,2-8,1 M€.

Hankkeen toteutus siten, että tilaajana on Mikalo Oy ja rakennuttajana Mikkelin kaupunki.

Varhaiskasvatuksen irtaimistohankinnat uudisrakennukseen:

- 175 000 €

Varhaiskasvatuksen toiminnan kustannukset (sisältää ruoka- ja puhtauspalvelu- sekä varhaiskasvatuskustannukset):

- Yhteensä: 2 337 200 €
- Laskentaperuste: Vuoden 2019 tilinpäätöksen mukaan varhaiskasvatuskustannus päiväkodissa on 11 686 €/lapsi/v. Yhteensä 200 lapsen osalta kustannus on 2 337 200 €/v.

Vaihtoehtona on myös tehdä kaksi pienempää yksikköä eli esimerkiksi noin 100 lapsen päiväkotia Peitsarin alueelle ja 100 lapsen päiväkotia Launialan alueelle. Tällaisten 1400 brm<sup>2</sup> uudisrakennusten kustannukset ovat noin 3,5 - 4 M€ per rakennus. Nykyisen Tikanpellon päiväkodin tontille ei kuitenkaan mahdu juurikaan nykyistä päiväkotia suurempi rakennus, eli noin 650 brm<sup>2</sup>.

#### 4.4 Vaihtoehto 4: Lähemäkitalon muuttaminen päiväkodiksi

Lähemäkitalo sijaitsee osoitteessa Lähemäenkatu 11, 50170 Mikkeli. Lähemäkitalo on kaupungin kiinteistö, jossa osa tiloista on vapaana. Kiinteistössä toimii jo päiväkotia ja kaupungin eläinlääkäri. Kiinteistö on rakennettu vuonna 1978 ja peruskorjattu 2006. Ilmanvaihto on uusittu vuonna 2017. Kiinteistössä ei ole tiedossa olevia rakennepuutteita. Kiinteistössä on hissi. Rakennuksen kerrosala on 3954 m<sup>2</sup> ja huoneala 3452 m<sup>2</sup>. Päiväkodin käyttöön tilaa on n. 530 m<sup>2</sup> Lähemäkitalon alakerrassa. Hankesuunnittelutyöryhmän näkemyksen mukaan Lähemäkitalo toimisi vain Tikanpellon päiväkotina käytössä olevan tilan takia ja uusia lapsipaikkoja tehtäisiin noin 45.

Piha-alue ja leikkiapiha olisi yhteinen nykyisen Lähemäen päiväkodin kanssa. Päiväkotien läheinen sijainti toisi synergiaa päiväkotitoiminnalle. Kiinteistön läheisyydessä on myös hyvin parkkipaikka-aluetta lasten saattoliikenteelle.

Lähemäkitaloa voidaan ottaa päiväkodin käyttöön laajemminkin eli keskikerroksesta muutama huone sekä toisen kerroksen tiloja. Rajoittavaksi tekijäksi muodostuu kuitenkin leikkiapiha-alueen riittävyys. Yläpihalta on otettavissa päiväkodin käyttöön noin 400 m<sup>2</sup> lisätilaa, joka riittäisi noin 20 lapsen ulkoilun lisätarpeeseen.

Lähemäen alueella on tällä hetkellä reilu 150 lasta, joille on jo päiväkotipaikat alueella. Tikanpellon alueen lasten hoitoon viennin kannalta päivähoitomatkia pitenee. Mikäli ajattelee jo mahdollista päiväkodin laajenemista niin matkat Launialasta ja Peitsarista kasvaa myös.



#### 4.6 Vaihtoehto 6: Yhteismalli

Hankesuunnitelmaan on lisätty kasvatus- ja opetuslautakunnan käsittelyn sekä lapsivaikutusten arvioinnin jälkeen yksi toteutusmalli, jossa on pyritty luomaan kombinaatio edellisten mallien pohjalta niin, että toiminta on kustannustehokasta, vaikka kaikkia tavoiteltuja toiminnan kustannussäästöjä ei saavuteta pitkällä aikavälillä. Palveluiden saavutettavuus olisi kuitenkin tässä mallissa parempi kuin yhdistetyn päiväkodin mallissa, vaihtoehdossa 2.

Mikäli Launialan koulun kunto todetaan tutkimuksissa sellaiseksi, että se voidaan muuttaa päiväkodiksi kustannustehokkaasti, tehdään siitä itäisen alueen toinen päiväkotitiloja noin 100-150 lapselle. Koulun liikuntasalia ei muuteta ryhmätiloiksi, jolloin rakenteelliset muutokset jäävät vähäisemmiksi kuin kaikkien tilojen maksimaalisen hyödyntämisen mallissa (200 lasta).

Tähän rakennukseen yhdistyisi Peitsarin päiväkotitiloja ja Launialan päiväkotitiloja sekä ryhmäpäiväkoiteja muodostuvan lopullisen lapsipaikkaluvun rajoissa.

Nykyinen Tikanpellon päiväkotitiloja puretaan ja tontille rakennetaan samankokoinen tilaelementteistä koostuva uudisrakennus kuin nykyinen rakennus on eli noin 650 brm<sup>2</sup>, jolloin saadaan tilat noin 60 lapselle.

Mikäli Launialan koulun kuntotutkimuksessa ilmenee seikkoja, joiden perusteella ko. kiinteistöä ei ole kustannustehokkaasti mahdollista saneerata päiväkodiksi, korvataan se uudisrakennuksella, jonka sijoittamispaikka ratkaistaan erillisasiana.

Hankkeiden vaiheistus tapahtuisi seuraavasti:

- Launialan koulun oppilaat siirretään alueen muihin yksiköihin kevätlukukauden päättyttyä 2021.
- Launialan koulu muutetaan 100-150 lapsen päiväkodiksi, joka valmistuisi keväällä 2022.
- Tikanpellon päiväkodin toiminta siirretään Launialan koululle tehtyyn päiväkotiin, jolloin vanha Tikanpellon päiväkodin rakennus päästään purkamaan kesällä 2022.
- Uuden Tikanpellon päiväkodin valmistuttua syksyllä 2022, vapautuu Launialan koulun päiväkotitiloja Peitsarin päiväkodin tarpeisiin.

Uusi Tikanpellon päiväkotitiloja koostuu tilaelementteistä, jotka tehdään kuivissa tehdastiloissa ja nostetaan vain paikoilleen kohteessa, jolloin työmaalla tarvittava rakennusaika on lyhyempi kuin paikalla rakentaen. Tämä ratkaisumalli mahdollistaa päiväkotiratkaisujen toteuttamisen ilman väliaikaisia korjauksia tai väistötiloja. Kustannussäästö tästä on siis noin 0,5 M€.

Launialan päiväkotiin yhdistyy Peitsarin päiväkotitiloja n. 80 lasta + Launialan päiväkotitiloja n. 20 lasta + Oravanpesä 8 lasta. Eli noin 110 lasta.

Tikanpellon päiväkotiin yhdistyy ryhmikset Untuvikot ja Peippoiset n. 20 lasta.

Lasten päivähoitopaikkoja ratkaistaessa tulee jatkossa tarkastella laajemmin koko kaupungin alueen päiväkotipaikkoja ja pyrkiä tasoittamaan alueellisia eroja niiltä osin kuin vanhemmilla on mahdollista kuljettaa lapsia esimerkiksi työmatkojen puitteissa.

Tämä vaihtoehto poikkeaa kaupungin Talous- ja tulevaisuusohjelman 2023 linjauksesta siltä osin, ettei Launialan koulun tiloja saada hyödynnettyä maksimaalisesti mm. liikuntasalin osalta. Ratkaisu kuitenkin mahdollistaa nykyisen Tikanpellon päiväkodin valmiin pihan hyödyntämisen. Lisäksi malli mahdollistaa lyhyemmät kuljetusetäisyydet lasten vanhemmille.

#### 4.6.1 Kustannukset

Launialan koulun muutostyöt ovat hieman maltillisemmat kuin vaihtoehdossa 2. Launialan koululla jäisi noin 500 m<sup>2</sup> tilaa nykyiselleen, joka tarkoittaa noin 0,5 M€ pienempää muutostyötä kuin vaihtoehdossa 2.

Tikanpellon päiväkodin investointi tilaelementtirakennuksena tarkoittaisi noin 1,6 M€ investointia (650 brm<sup>2</sup> x 2400 €/m<sup>2</sup>). Tikanpellon päiväkodin piha on uusittu vuonna 2011, eikä sen osalta ole tarkoitus tehdä muutoksia.

## 5 RATKAISUVAIHTOEHTOJEN VERTAILU

Ratkaisuvaihtoehtojen päätöksenteossa tulee tarkastella niin taloudellisia kuin toiminnallisia näkökulmia asiakkaiden ja koko kaupungin näkökulmasta. Asiakkaiden eli lasten ja heidän vanhempien näkemyksiä on kuultu lapsivaikutusten arvioinnin yhteydessä. Itäisen alueen päiväkotien lasten vanhemmille on järjestetty keskustelutilaisuus 3.11.2020, jolloin vanhemmat ovat päässeet kertomaan näkemyksiään eri vaihtoehdoista. Tämän keskustelutilaisuuden yhteenveto on liitetty lapsivaikutusten arviointiin ja on hankesuunnitelman liitteenä nro 2.

### 5.1 Lapsivaikutusten arviointi

Varhaiskasvatus on arvioinut eri toteutusvaihtoehtojen mahdollisuuksia ja vaikutuksia lasten etuun. Näkemykset perustuvat tehtyihin vanhempien ja työntekijöiden kuulemisiin sekä lasten piirustusten tulkintoihin. Saatuja näkemyksiä ei ole muokattu, vaan ne on kirjattu sellaisenaan.

Tikanpellon uudisrakennus, johon sijoittuisivat alueen ryhmikset ja Launialan päiväkotiki, vaikuttaisi edistävästi lasten hyvinvointiin ja kehitykseen, kun saadaan puhtaat, varhaiskasvatukseen suunnitellut toimivat tilat. Näin myös piha-alueet voidaan suunnitella riittävän isoiksi, mitä mm. lapsetkin toivovat sekä turvallisiksi ja toimiviksi, mikä parantaisi myös huomattavasti Untuvikot/Peipposten ryhmäperhepäiväkotien piha- ja ulkoilolosuhteita.

Tikanpellon uudisrakennus -vaihtoehdossa päiväkotiki säilyisi lähipalveluna, jolloin koulupolku myös toteutuisi. Lyhyen matkan ansioista lasten varhaiskasvatuspäivän pituus pysyisi kohtuullisena ja lapsi ei jäisi matkan takia tuomatta varhaiskasvatukseen.

Launialan koululle kaavailtu 200 lapsen päiväkodin nähtiin vaikuttavan lasten hyvinvointiin ja kehitykseen negatiivisesti varsinkin tukea tarvitsevien lasten näkökulmasta, koska tukea tarvitsevia lapsia on suhteellisen paljon kyseisissä yksiköissä. Autottomille perheille, jotka tulevat kauempaa Tupalasta tulisi kuljetusvaikeuksia. Miten olemassa oleva rakennus saadaan toimivaksi päiväkodiksi ja sellainen ympäristö, joka on varmasti terveellinen?

Siinä tapauksessa, että Peitsarin koulun tontille uudisrakennukseen tulevat vain Peitsarin ja Oravanpesän päiväkoti, vaikuttaa se edistävästi lasten hyvinvointiin ja kehitykseen. Jos Peitsarin uudisrakennukseen tulisivat myös Tikanpellon, Launialan päiväkodit ja Untuvikot- sekä Peipposet -ryhmäperhepäiväkodit, olisi se näille perheille ja lapsille yhtä huono ratkaisu kuin Launialan koulu Tupala-Peitsarin lapsille. Matka koetaan liian pitkänä Tuppuralasta tuleville autottomille perheille.

Lähemäkitalon muuttamista päiväkodiksi ei nähdä järkevänä, eikä rakennusta soveltuvana päiväkotikäyttöön. Rakennus, jonka sisäilmaa ei ole todettu hyväksi ja josta puuttuu kokonaan piha-alue ja on monessa kerroksessa, heikentää lasten hyvinvointia ja kehitystä. Tilat olisivat myös riittämättömät ratkaisemaan itäisen alueen varhaiskasvatuksen tilakysymyksiä.

Itäisen alueen varhaiskasvatusyksiköiden korvaamista yksityisten päiväkotien kapasiteettia lisäämällä ei myöskään nähty varteen otettavana vaihtoehtona. Vähävaraisilla perheillä ei ole mahdollisuutta laittaa lapsiaan yksityiseen varhaiskasvatukseen suurempien varhaiskasvatusmaksujen vuoksi. Miten yksityisessä päiväkodissa on mahdollisuus resursoida lasten tuen tarpeeseen kuten kunnallisissa yksiköissä, joissa on mm. pienryhmiä erityistä tukea ja kasvatusa tarvitseville lapsille sekä tarvittaessa mahdollisuus palkata avustaja. Kunnan on pystyttävä aina tarjoamaan perheille kunnallinen vaihtoehto.

## 5.2 Taloudelliset tekijät

Mikkelin kaupunki on suunnitellut Talous- ja tulevaisuusohjelman (TATU-ohjelman) talouden tasapainottamiseksi. TATU-ohjelman tavoitteeksi on asetettu selvittää ja löytää toimenpiteitä, joilla Mikkelin kaupunki vastaa nyt ja tulevaisuudessa sille annettuun palvelutehtävään siten, että talous on kestävällä pohjalla. Valmisteluryhmien tehtävänä on etsiä ja valmistella säästö- ja sopeutustoimenpiteitä sekä lyhyellä että pitkällä aikavälillä toteutettavaksi.

TATU-ohjelmassa on linjattu periaatepäätöksenä, että Launialan koululle peruskorjattuun päiväkotiin siirtyy Tikanpellon, Peitsarin, Launialan ja Oravanpesän päiväkodit sekä Untuvikot ja Peipposet ryhmäperhepäiväkodit.

Yleisesti pitkäkestoisten talouden säästöjen kannalta on tarkoituksenmukaista muodostaa suurempia yksiköitä, joissa kustannustehokkuus muodostuu niin toiminnan kautta kuin rakennusten ylläpidossa ja investointitarpeessa. Päiväkotilinjauksista tulee saada pitkäkestoiset ratkaisut, jolloin toiminta ja tarvittavat muutokset saadaan suunniteltua kymmenien vuosien tarpeeseen. Rakennusten järjestelmällisen ylläpidon kannalta on tärkeää, että kunkin kiinteistön käyttötarkoitus voidaan suunnitella noin 20-30 vuotta eteenpäin.

Uusien päiväkotien sijainteja suunniteltaessa, tulee tarkastella koko Mikkelin alueen päiväkotiverkostoa sekä olemassa olevien yksiköiden käyttöasteita. Yksiköiden mitoitusluvut sekä kirjoilla olevien lasten määrä on hankesuunnitelman liitteessä nro 1.

## 5.3 Kuljetusmatkat

Uuden päiväkodin tai päiväkotien sijainti vaikuttaa lasten kuljetusmatkoihin. Kaikilla perheillä ei ole käytössään omaa autoa. Itäisen alueen päiväkotien keskustelutilaisuudessa nousi esille linja-autojen käyttämisen kalleus sekä lasten hoitopäivien pidentyminen julkisen liikenteen käyttämisen vuoksi.

#### 5.4 Toiminnallisuus

Suurempiin yksiköihin on helpompi suunnitella lapsille virikkeellisiä tiloja, kuten verstaatilat, liikuntasali ja eri tavoilla sisustetut eriyttävät tilat. Myös lapsen kehittymistä tukevien tukitoimintojen saatavuus on helpompi järjestää suuremmissa yksiköissä. Pienempien päiväkotien ja päiväkotiryhmien etuna on tutumpi ympäristö, jossa useampi aikuinen tuntee lapset ja heidän yksilölliset tarpeensa.

**Mikkeli 12.11.2020**

Hankesuunnittelutyöryhmä



## Liite 1

## Mikkelin päiväkotien mitoitusluvut sekä täyttöasteet

	Lapsia kirjoilla	Varhaiskasvatuksen mitoitus	Rakennuksen mitoitus yhtä-aikaiselle lapsimäärälle*
Emolan päiväkot	41	51	70
Esikoulu Pesäpuu	24	31	-
Huuhkajat päiväkot (Kasarmink.)	15	21	16
Kaarisillan päiväkot	46	54	-
Kalevankankaan päiväkot	129	150	154
Kattilansillan päiväkot	66	105	100 + avoin 60
Launialan päiväkot	21	21	-
Lähemäen lastentalo	135	168	-
Naisvuoren päiväkot	111	138	130+
Ompu ryhmäperhepäiväkot	12	12	-
Oravanpesän päiväkot	8	16	-
Orikon Helmi päiväkot	32	36	-
Peipposet ryhmäperhepäiväkot	7	8	-
Peitsarin päiväkot	82	105	~ 100
Rantakylän päiväkot	116		uusi 153 + avoin 60
Sairilan esiopetus	12	21	
Saksalan päiväkot	60	82	85
Sannan päiväkot	55	41	n. 50-60
Silvastin päiväkot	26	33	n. 30-35
Tikanpellon päiväkot	46	47	-
Torpan Maahiset ryhmäperhepäiväkot	12	12	-
Torpan Tiitiäiset ryhmäperhepäiväkot	10	12	-
Tuukkalan päiväkot	39	48	80
Untuvikot ryhmäperhepäiväkot	12	12	-
Valkosenmäen päiväkot	39	45	n. 50
Vilttihattu päiväkot	71	110	110

## Yksityiset

Päiväkot Pirtti	39	48	-
Touhula Huusharju	36	72	-
Pilke musiikkipäiväkot Sävelpolku	41	60	-

Kaupungin ylläpitämien ja yksityisten päiväkotien osalta tieto perustuu tilanteeseen 11/2020.

\*Rakennuksen mitoitus on pyritty arvioimaan rajoittavimman tekijän mukaisesti, jolloin on tarkasteltu il-  
mamäärien, käytössä olevien neliöiden sekä piha-alueiden ja muiden rajoittavien tekijöiden riittävyttä.  
Neliömitoituksessa on käytetty huoneistoalana noin 10 m<sup>2</sup>/lapsi ja ilmamääränä noin 6 l/s/hlö.

## 1. Asia tulee vireille

Arvioitava päätös tai asia: Itäisen alueen päiväkotiratkaisut

Valmistelija(t): varhaiskasvatusjohtaja, itäisen alueen varhaiskasvatustyksiköiden esimiehet, varhaiskasvatuksen palvelukoordinaattorit ja varhaiskasvatuksen palvelupäällikkö

Arviointiin osallistuneet:

Lapsivaikutusten arvioinnin tarpeen arviointi:

Ennakkoarviointia ei tarvita, perustelut:

Ennakkoarviointi tarvitaan

Mihin lapsiryhmiin päätös erityisesti vaikuttaa: Päätös vaikuttaa Tikanpellon, Launialan, Orvanpesän ja Peitsarin päiväkotiryhmiin sekä Untuvikot- ja Peipposet ryhmäperhepäiväkotiryhmiin.

## 2. Määritellään arvioinnissa olevat vaihtoehdot:

Ratkaisuvaihtoehto 0 Nykytila

Ratkaisuvaihtoehto 1 Uudisrakennus Launiala-Tikanpelto alueelle

Ratkaisuvaihtoehto 2 Launialan koulun muuttaminen päiväkodiksi

Ratkaisuvaihtoehto 3 Uudisrakennus Peitsarin koulun tontille

Ratkaisuvaihtoehto 4 Lähemäkitalon muuttaminen päiväkodiksi

Ratkaisuvaihtoehto 5 Yksityisten päiväkotien kapasiteetin lisääminen

### 3. Tiedon kerääminen

Jo olemassa oleva tieto:

Tikanpellon päiväkotit: 54 varhaiskasvatuspaikkaa

Oravanpesän päiväkotit: 16 varhaiskasvatuspaikkaa

Peitsarin päiväkotit: 82 varhaiskasvatuspaikkaa

Launialan päiväkotit: 21 varhaiskasvatuspaikkaa

Untuvikot ryhmäperhepäiväkotit: 12 varhaiskasvatuspaikkaa

Peipposet ryhmäperhepäiväkotit: 8 varhaiskasvatuspaikkaa

Toteutettavat kyselyt tai lasten, nuorten ja heidän huoltajien sekä henkilöstön kuulemiset:

Lasten kuulemiset Tikanpellon, Oravanpesän, Peitsarin ja Launialan päiväkodeissa sekä Untuvikot ja Peipposet ryhmäperhepäiväkodeissa toteutettiin piirtämistehtävällä lokakuussa 2020. Aiheena oli unelmien päiväkotit. Lasten piirustuksista nousi esille innokkuus suunnitella päiväkotirakennuksia, niiden sisätiloja ja piha-alueita. Lapsille oli tärkeää, että tutut kaverit lähtevät mukaan unelmien päiväkotiin ja että pihalla on kiipeilytelineitä ja keinoja.

Tikanpellon, Oravanpesän sekä Untuvikot ja Peipposet ryhmäperhepäiväkotien henkilöstölle järjestettiin keskustelutilaisuus 13.10.2020. Peitsarin ja Launialan päiväkotien henkilöstölle järjestettiin keskustelutilaisuus 14.10.2020.

Tikanpellon, Oravanpesän, Peitsarin ja Launialan päiväkotien sekä Untuvikot ja Peipposet ryhmäperhepäiväkotien huoltajille järjestettiin yhdessä tilapalvelujen kanssa keskustelutilaisuus 3.11.2020. Lisäksi 16.10. - 3.11.2020 välisenä aikana suoritettiin itäisen alueen päiväkotiratkaisuista kuntalaisille Webropol-kysely, johon saatiin 177 vastausta. Noin puolet vastaajista oli nykyisiä asiakkaita Peitsarin, Tikanpellon, Launialan, Oravanpesän päiväkodeissa sekä Untuvikot ja Peipposet ryhmäperhepäiväkodeissa. Loput vastaajista olivat kuntalaisia. Kysymyksiä olivat lapsen nykyinen hoitopaikka, mikä olisi paras vaihtoehto ja minkä pituinen hoitomatka on vastaajan mielestä kohtuullinen. Kyselystä tiedotettiin varhaiskasvatuksen verkkosivuilla sekä facebookissa 16.10.2020. Muun muassa maahanmuuttajaperheillä oli mahdollisuus vastata paperilomakkeella, johon he saivat tulkkia omalla äidinkielellään.

### 4. Tiedon kokoaminen, vaikutusten kuvaaminen ja yhteenvedo

Merkitse alla olevaan taulukkoon huomionne eri ratkaisuvaihtoehtojen osalta. Taulukkoon kirjataan sekä myönteiset että kielteiset vaikutukset.

Arvioitavat asiat/ kriteerit	Ratkaisuvaihto- ehto 1	Ratkaisuvaihto- ehto 2	Ratkaisuvaihto- ehto 3	Ratkaisuvaihtoehto 4	Ratkaisuvaihto-ehto 5
	Uudisrakennus Launiala- Tikanpelto alueelle <b>Miten lapsen oikeudet toteutuisivat?</b>	Launialan koulun muuttaminen päiväkodiksi <b>Miten lapsen oikeudet toteutuisivat?</b>	Uudisrakennus Peitsarin koulun tontille <b>Miten lapsen oikeudet toteutuisivat?</b>	Lähemäkitalon muuttaminen päiväkodiksi <b>Miten lapsen oikeudet toteutuisivat?</b>	Yksityisten päiväkotien kapasiteetin lisääminen <b>Miten lapsen oikeudet toteutuisivat?</b>

<p><b>Lasten oikeus kehittymiseen</b> Miten ratkaisu vaikuttaa lasten hyvinvointiin ja kehitykseen?</p>	<p>Jos uudisrakennus rakennetaan niin, että siihen sijoittuvat pelkästään Tikanpellon pk, alueen ryhmikset ja Launialan pk, vaikuttaa ratkaisu edistävästi lasten hyvinvointiin ja kehitykseen.</p> <p>Uudisrakennukseen saadaan puhtaat, päivähoitoon suunnitellut toimivat tilat. Myös piha-alueet suunnitellaan riittävän isoiksi, turvallisiksi ja toimiviksi. Edellä mainitut asiat paransivat huomattavasti Untuvikot/Peipposten piha- ja ulkoiluolosuhteita.</p> <p>Kohtalaisen kokoinen yksikkö olisi helpommin organisoitavissa esim. ulkoilu pihalla.</p> <p>Webropol-kyselyn tuloksena 42 % vastaajista kannatti tätä vaihtoehtoa.</p>	<p>Keskusteluissa oltiin sitä mieltä, että 200 lapsen päiväkotia vaikuttaa lasten hyvinvointiin ja kehitykseen negatiivisesti. Lisäksi oltiin sitä mieltä, että terveydelliset riskit lisääntyvät voimakkaasti näin suuressa yksikössä. Tukea tarvitsevia lapsia tulee paljon mm. Tikanpellon ja Peitsarin päiväkodeista sekä Untuvikot/Peipposten ryhmiksistä. Heidän hyvinvoinnilleen tällainen mammuttirakennus ei ole hyvä ratkaisu Sosioekonomisesti heikommassa asemassa olevien perheiden tilanne heikkenee entisestään mm. kasvavien kuljetuskustannusten myötä. Miten olemassa oleva rakennus saadaan toimivaksi päiväkodiksi ja sellainen ympäristö, joka on varmasti terveellinen.</p> <p>Webropol-kyselyn tuloksena alle 5 % vastaajista kannatti tätä vaihtoehtoa.</p>	<p>Jos uudisrakennukseen tulevat vain Peitsarin pk, Kujakatit ja Oravanpesän lapset, vaikuttaa edistävästi lasten hyvinvointiin ja kehitykseen.</p> <p>Jos uudisrakennukseen tulisivat myös Tikanpellon, Launialan ja Untuvikot/Peipposten lapset, olisi se näille perheille ja lapsille aivan yhtä huono ratkaisu kuin Launialan koulu Tupala-Peitsarin lapsille. 200 lapsen päiväkotia vaikuttaa lasten hyvinvointiin ja kehitykseen negatiivisesti. Keskusteluissa oltiin sitä mieltä, että terveydelliset riskit lisääntyvät voimakkaasti näin suuressa yksikössä. Tukea tarvitsevia lapsia tulee paljon. Heidän hyvinvoinnilleen tällainen mammuttirakennus ei ole hyvä ratkaisu Sosioekonomisesti heikommassa olevien perheiden tilanne heikkenee entisestään mm. kuljetuskustannusten myötä.</p> <p>Webropol-kyselyn tuloksena 32 % vastaajista kannatti tätä vaihtoehtoa.</p>	<p>Huonosta sisäilmasta kärsivä rakennus, josta puuttuu kokonaan mm. piha-alue, on monessa kerroksessa jne. Heikentää lasten hyvinvointia ja kehitystä.</p> <p>Webropol-kysely ei sisältänyt tätä vaihtoehtoa.</p>	<p>Ei vaikuta edistävästi lasten hyvinvointiin ja kehitykseen. Kunnalla on oltava aina tarjota kunnallinen vaihtoehto.</p> <p>Webropol-kysely ei sisältänyt tätä vaihtoehtoa.</p>
---	---	---	---	--	---

<p><b>Lasten näkemysten kunnioittaminen:</b> Kuinka lapsia kuultu ratkaisun valmistelussa ja kuullaanko heitä toteutuksessa ja seurannassa? Jos ei ole kuultu, perustelut miksi ei</p>	<p>Lasten kuuleminen toteutettiin piirtämistehtävällä lokakuussa 2020. Aiheena oli unelmien päiväkotit. Lasten piirustuksista nousi esille innokkuus suunnitella päiväkotirakennuksia, niiden sisätiloja ja piha-alueita, jossa pihalla on kiipeilytelineitä ja keinuja sekä kukkia. Erään talon seinässä oli koristeita. Päiväkodissa oli pienten ja isojen puoli ja nukkari sekä iso kotileikkihuone. Päiväkodissa mainittiin olevan iso piha. Osassa piirroksissa päiväkodissa oli useampi kuin yksi kerros. Jossakin piirustuksessa päiväkodissa oli oma keittiö. Lapsille oli tärkeää, että tutut kaverit lähtevät mukaan unelmien päiväkotiin.</p>	<p>Lasten kuuleminen toteutettiin piirtämistehtävällä lokakuussa 2020. Aiheena oli unelmien päiväkotit. Lasten piirustuksista nousi esille innokkuus suunnitella päiväkotirakennuksia, niiden sisätiloja ja piha-alueita, jossa pihalla on kiipeilytelineitä ja keinuja sekä kukkia. Erään talon seinässä oli koristeita. Päiväkodissa oli pienten ja isojen puoli ja nukkari sekä iso kotileikkihuone. Päiväkodissa mainittiin olevan iso piha. Osassa piirroksissa päiväkodissa oli useampi kuin yksi kerros. Jossakin piirustuksessa päiväkodissa oli oma keittiö. Lapsille oli tärkeää, että tutut kaverit lähtevät mukaan unelmien päiväkotiin.</p>	<p>Lasten kuuleminen toteutettiin piirtämistehtävällä lokakuussa 2020. Aiheena oli unelmien päiväkotit. Lasten piirustuksista nousi esille innokkuus suunnitella päiväkotirakennuksia, niiden sisätiloja ja piha-alueita, jossa pihalla on kiipeilytelineitä ja keinuja sekä kukkia. Erään talon seinässä oli koristeita. Päiväkodissa oli pienten ja isojen puoli ja nukkari sekä iso kotileikkihuone. Päiväkodissa mainittiin olevan iso piha. Osassa piirroksissa päiväkodissa oli useampi kuin yksi kerros. Jossakin piirustuksessa päiväkodissa oli oma keittiö. Lapsille oli tärkeää, että tutut kaverit lähtevät mukaan unelmien päiväkotiin.</p>	<p>Lasten kuuleminen toteutettiin piirtämistehtävällä lokakuussa 2020. Aiheena oli unelmien päiväkotit. Lasten piirustuksista nousi esille innokkuus suunnitella päiväkotirakennuksia, niiden sisätiloja ja piha-alueita, jossa pihalla on kiipeilytelineitä ja keinuja sekä kukkia. Erään talon seinässä oli koristeita. Päiväkodissa oli pienten ja isojen puoli ja nukkari sekä iso kotileikkihuone. Päiväkodissa mainittiin olevan iso piha. Osassa piirroksissa päiväkodissa oli useampi kuin yksi kerros. Jossakin piirustuksessa päiväkodissa oli oma keittiö. Lapsille oli tärkeää, että tutut kaverit lähtevät mukaan unelmien päiväkotiin.</p>	<p>Lasten kuuleminen toteutettiin piirtämistehtävällä lokakuussa 2020. Aiheena oli unelmien päiväkotit. Lasten piirustuksista nousi esille innokkuus suunnitella päiväkotirakennuksia, niiden sisätiloja ja piha-alueita, jossa pihalla on kiipeilytelineitä ja keinuja sekä kukkia. Erään talon seinässä oli koristeita. Päiväkodissa oli pienten ja isojen puoli ja nukkari sekä iso kotileikkihuone. Päiväkodissa mainittiin olevan iso piha. Osassa piirroksissa päiväkodissa oli useampi kuin yksi kerros. Jossakin piirustuksessa päiväkodissa oli oma keittiö. Lapsille oli tärkeää, että tutut kaverit lähtevät mukaan unelmien päiväkotiin.</p>

<p><b>Syrjimättömyys:</b> Miten ratkaisu vaikuttaa erilaisiin lapsiin? (Kuinka on huomioitu esim. tytöt/pojat, vähävaraiset perheet, maahanmuuttajataustaiset lapset, vammaiset lapset?)</p>	<p>Vaihtoehto huomioi hyvin Tuppurala-Tikanpelto alueen asukkaat ja lapset. Päiväkoti säilyy lähipalveluna ja koulupolku lapsilla toteutuu. Lyhyt matka päiväkotiin takaa sen, että myös autottomat yms. huoltajat tuovat lapsensa varhaiskasvatuspalvelujen piiriin. Hoitopäivät pysyisivät kohtuullisen pituisina. Launialan alueen perheille sijainti sopiva, päiväkodissa mm. maahanmuuttajaperheitä eikä matka ole kovin paljon pitempi kuin nykyiseen päiväkotiin.</p>	<p>Vaihtoehto kohtelee eri alueilla asuvia perheitä ja lapsia epäoikeudenmukaisesti. Tupala-Peitsari alueen perheille matka hoitopaikkaan kohtuuttoman pitkä. Miten onnistuu autottomilta perheiltä? Tupala-Peitsari alueen eskarilaisilta puuttuu koulupolku kokonaan. Kuljetusvaikeuksista kärsivät perheet saattavat jättää kokonaan tuomatta lastaan päiväkotiin. Ensisijaisesti kärsivät ne lapset, jotka varhaiskasvatuspalveluja eniten tarvitsisivat. Syrjäytymisriski kasvaa. Tuen tarpeisten lasten hyvinvointi, turvallisuuden tuntu jne. kärsii tällaisessa mammuttipäiväkodissa. Vähävaraiset perheet eivät pysty maksamaan kuljetuskustannuksia. Lasten hoitopäivät pitenevät</p>	<p>Vaihtoehto huomioi Tupala-Peitsarin alueella asuvien perheiden lasten hyvinvoinnin ja kehityksen hyvin. Jos yksikköön tulevat Peitsarin pk, Kujakatit ja Oravanpesän lapset, on yksikkö sopivan kokoinen. Lähipalvelu takaa paremmin sen, että huoltajat tuovat lapsensa varhaiskasvatuksen piiriin mm. tuen tarpeet, maahanmuuttajalapsen jne. Tuppurala-Graani alueen perheille matka on liian pitkä. Kuljetusvaikeuksista kärsivät perheet saattavat jättää kokonaan tuomatta lastaan päiväkotiin. Ensisijaisesti kärsivät ne lapset, jotka varhaiskasvatuspalveluja eniten tarvitsisivat. Syrjäytymisriski kasvaa. Tuen tarpeisten lasten hyvinvointi, turvallisuuden tuntu jne. kärsii tällaisessa mammuttipäiväkodissa. Vähävaraiset perheet eivät pysty maksamaan kuljetuskustannuksia. Lasten hoitopäivät pitenevät.</p>	<p>Kuljetusvaikeuksista kärsivät perheet eivät pysty kuljettamaan lapsia lähemälle. Heikoimmassa asemassa olevat perheet jättäisivät tuomasta lapsensa päiväkotiin ja näin syrjäytymisriski kasvaa. Lasten hoitopäivät pitenevät ja perheiden yhteinen aika vähenee.</p>	<p>Vähävaraisilla perheillä ei ole mahdollisuutta laittaa lapsiaan yksityiseen varhaiskasvatukseen suurempien hoitomaksujen vuoksi. Tuen tarpeisten lasten asema myös heikompi (saavatko lapset tarvitsemaansa tukea esim. avustajat jne.).</p>

<p><b>Lapsen edun ensisijaisuus:</b> Mitä ristiriitoja päätöksentekoon sisältyy lapsen hyvinvoinnin eri osa-alueiden kesken? Miten hyvinvoinnin eri osa-alueita painotetaan?</p>	<p>Launialan päiväkodin lapsilla on hyvä olla myös nykyisessä tilassa, mutta toimintojen tiivistämisen vuoksi lapsen etu jää näiden toimien jalkoihin.</p> <p>Webropol-kyselyn tuloksena 40 % kannatti alle 1 km:n hoitomatkaa, 45 % kannatti 1-2 km, n. 20 % kannatti 2-3 km ja n. 4 % vastaajista kannatti yli 3 km:n hoitomatkaa.</p>	<p>Kun on suuri yksikkö, miten eri yksiköistä tuleva henkilöstö sopeutuu toimimaan yhtenäisten toimintatapojenmukaisesti. Pystyykö henkilöstö kohtaamaan lapset yksilöllisesti, kun henkilöstöä ja lapsia on paljon. Kykeneekö muistamaan kaikkien lasten nimen saati hänen asiansa, jotka huoltajille pitäisi kertoa.</p> <p>Webropol-kyselyn tuloksena 40 % kannatti alle 1 km:n hoitomatkaa, 45 % kannatti 1-2 km, n. 20 % kannatti 2-3 km ja n. 4 % vastaajista kannatti yli 3 km:n hoitomatkaa.</p>	<p>Kun on suuri yksikkö, miten eri yksiköistä tuleva henkilöstö sopeutuu toimimaan yhtenäisten toimintatapojenmukaisesti. Pystyykö henkilöstö kohtaamaan lapset yksilöllisesti, kun henkilöstöä ja lapsia on paljon. Kykeneekö muistamaan kaikkien lasten nimen saati hänen asiansa, jotka huoltajille pitäisi kertoa.</p> <p>Webropol-kyselyn tuloksena 40 % kannatti alle 1 km:n hoitomatkaa, 45 % kannatti 1-2 km, n. 20 % kannatti 2-3 km ja n. 4 % vastaajista kannatti yli 3 km:n hoitomatkaa.</p>	<p>Sisäilmaltaan ja rekennusteknisesti huono tila ei sovellu päiväkodin käyttöön. Ulkoilualuetta ei ole ollenkaan. Huono sisäilma lisää lasten sairastamista ja pahimmillaan aiheuttaa pysyviä terveyshaittoja. Huono sisäilma lisää myös henkilökunnan sairaspäiviä ja vaihtuva henkilökunta lisää lasten turvattomuuden tunnetta.</p>	

<p>Mikä voisi heikentää lapsen edun toteutumista?</p>	<p>Launialan päiväkodin lapsille enemmän vuorovaikutussuhteita, kasvatushenkilöstö vaihtuisi lapsiryhmässä enemmän</p>	<p>Pitkä matka Tupala-Peitsari alueelta ja myös Tuppurala-Graani suunnalta Launialan koululle eli huoltajat saattavat jättää tuomatta varhaiskasvatukseen ja erityistä tukea tarvitsevat lapset voisivat jäädä ilman tukea. Pidentynyt hoitopäivän pituus Turvallisuus kokonaisuutena (ulkoilu, lasten luovuttaminen esim. varahakijalle)</p>	<p>Pitkä matka Tuppurala-Graani suunnalta Peitsariin eli huoltajat eivät pysty taloudellisista syistä johtuen tuomaan lapsia varhaiskasvatukseen. Hoitopäivät pitenevät =hoitopäivämaksut nousevat ja perheiden yhteinen aika lyhenee.</p>	<p>Heikkokuntoisiin tiloihin sijoittuminen lisää lasten sairastamista ja aiheuttaa pahimmillaan pysyviä terveyshaittoja.</p>	
<p>Miten ratkaisuvaihtoehtoa voisi muokata, jotta se tukisi paremmin lapsen edun toteutumista?</p>	<p>Tikanpellon alueelle tulevaan yksikköön vain Tikanpellon, Graanin sekä Launialan alueiden lapset. Tp, Lau, Unt +P yksiköiden henkilökunnat ovat mukana uuden päiväkodin suunnittelussa.</p>	<p>Peitsari-Tupala (Oravanpesä) alueen lapsia ei ollenkaan suunnitella sijoitettavan tähän yksikköön. Kokonaan uudisrakennus? Launialan koulun muuttaminen pk:ksi ei ole lapsen edun kannalta hyvä ratkaisu myöskään Tikanpellon ja Graanin alueen lapsille.</p>	<p>Tikanpellon ja Graanin alueen lapset eivät sijoitu tähän yksikköön.</p>	<p>Ei sovellu päiväkodiksi missään tapauksessa.</p>	<p>Ei voida toimia pelkästään yksityisen varhaiskasvatuksen varassa, vaan kunnalla pitää olla aina tarjota kunnallinen vaihtoehto.</p>



<p>Liittykö ratkaisuvaihtoehtoon lapsiin kohdistuvia yhteisvaikutuksia jonkun muun lapsiin vaikuttavan käytännön päätöksen kanssa? Jos, niin minkä?</p>	<p>Lasten koulupolku jokaisen yksikön lapsilla säilyisi ennallaan.</p>	<p>Kerrannaisvaikutus esim. työntekijöiden lasten päiväkodin työvuoroihin (aukioloajan muutos aikaisemmista ja myöhemmistä työvuoroista johtuen) Lisääntyykö joustoaukiolon tarve, kun päiväkotimatkat pitenee?</p> <p>Valtakunnan tason päätöksen mukaisesti (esim. 5v. maksuton varhaiskasvatus) tavoitteena on nostaa varhaiskasvatuksen osallistumisastetta ja edistää koulutuksen tasa-arvoa etenkin matalan keskitulon perheissä; tämä suunnitelma heikentää tämän tavoitteen saavuttamista. Lapsiperheköyhyyden vähentämisen tavoitetta ei saavuteta.</p>	<p>Kerrannaisvaikutus esim. työntekijöiden lasten päiväkodin työvuoroihin (aukioloajan muutos aikaisemmista ja myöhemmistä työvuoroista johtuen)</p> <p>Jousto-aukiolosta... Valtakunnan tason päätöksen mukaisesti (esim. 5v. maksuton varhaiskasvatus) tavoitteena on nostaa varhaiskasvatuksen osallistumisastetta ja edistää koulutuksen tasa-arvoa etenkin matalan keskitulon perheissä ;tämä suunnitelma heikentää tämän tavoitteen saavuttamista Tikanpelto ja Graani alueiden osalta.</p>	<p>Valtakunnan tason päätöksen mukaisesti (esim. 5v. maksuton varhaiskasvatus) tavoitteena on nostaa varhaiskasvatuksen osallistumisastetta ja edistää koulutuksen tasa-arvoa etenkin matalan keskitulon perheissä ;tämä suunnitelma heikentää tämän tavoitteen saavuttamista Tikanpelto ja Graani alueiden perheiden osalta. Lapsiperheköyhyyden vähentymisen tavoite jää saavuttamatta.</p>	
---	--	--	---	---	--

### Vaihtoehtojen vertailu ja analysointi/yhteenvedo:

Tikanpellon uudisrakennus, johon sijoittuisivat alueen ryhmikset ja Launialan pk, vaikuttaisi edistävästi lasten hyvinvointiin ja kehitykseen, kun saadaan puhtaat, varhaiskasvatukseen suunnitellut toimivat tilat. Näin myös piha-alueet voidaan suunnitella riittävän isoiksi, mitä mm. lapsetkin toivovat sekä turvallisiksi ja toimiviksi, mikä parantaisi myös huomattavasti Untuvikot/Peipposten ryhmäperhepäiväkotien piha- ja ulkoiluolosuhteita.

Tikanpellon uudisrakennus -vaihtoehdossa päiväkotitila säilyisi lähipalveluna, jolloin koulupolku myös toteutuisi. Lyhyen matkan ansioista lasten varhaiskasvatuspäivän pituus pysyisi kohtuullisena ja lapsi ei jäisi matkan takia tuomatta varhaiskasvatukseen.

Launialan koululle kaavailtu 200 lapsen päiväkodin nähtiin vaikuttavan lasten hyvinvointiin ja kehitykseen negatiivisesti varsinkin tukea tarvitsevien lasten näkökulmasta, koska tukea tarvitsevia lapsia on suhteellisen paljon kyseisissä yksiköissä. Autottomille perheille, jotka tulevat kauempaa Tupalasta tulisi kuljetusvaikeuksia. Miten olemassa oleva rakennus saadaan toimivaksi päiväkodiksi ja sellainen ympäristö, joka on varmasti terveellinen?

Siinä tapauksessa, että Peitsarin koulun tontille uudisrakennukseen tulevat vain Peitsarin ja Oravanpesän päiväkotit, vaikuttaa se edistävästi lasten hyvinvointiin ja kehitykseen. Jos Peitsarin uudisrakennukseen tulisivat myös Tikanpellon, Launialan päiväkodit ja Untuvikot- sekä Peipposet -ryhmäperhepäiväkodit, olisi se näille perheille ja lapsille yhtä huono ratkaisu kuin Launialan koulu Tupala-Peitsarin lapsille. Matka koetaan liian pitkänä Tuppuralasta tuleville autottomille perheille.

Lähemäkitalon muuttamista päiväkodiksi ei nähdä järkevänä, eikä rakennusta soveltuvana päiväkotikäyttöön. Rakennus, jonka sisäilmaa ole todettu hyväksi ja josta puuttuu kokonaan piha-alue ja on monessa kerroksessa, heikentää lasten hyvinvointia ja kehitystä. Tilat olisivat myös riittämättömät ratkaisemaan itäisen alueen varhaiskasvatuksen tilakysymyksiä.

Itäisen alueen varhaiskasvatusyksiköiden korvaamista yksityisten päiväkotien kapasiteettia lisäämällä ei myöskään nähty varteen otettavana vaihtoehtona. Vähävaraisilla perheillä ei ole mahdollisuutta laittaa lapsiaan yksityiseen varhaiskasvatukseen suurempien varhaiskasvatusmaksujen vuoksi. Miten yksityisessä päiväkodissa on mahdollisuus resursoida lasten tuen tarpeeseen kuten kunnallisissa yksiköissä, joissa on mm. pienryhmiä erityistä tukea ja kasvatusta tarvitseville lapsille sekä tarvittaessa mahdollisuus palkata avustaja. Kunnan on pystyttävä aina tarjoamaan perheille kunnallinen vaihtoehto.

## **5. Päätösehdotus:**

Päätösehdotus ja perustelut:

Esiin nousi näkemys kahdesta noin sadan lapsen päiväkodista. Toinen olisi Tikanpellon uudisrakennus, johon sijoittuisivat Tikanpellon Untuvikkojen ja Peipposten sekä Launialan lapset. Toinen päiväkotit olisi Peitsarin uudisrakennus, johon Peitsarin päiväkodin lisäksi sijoittuisivat Oravanpesän lapset. Tässä lähipäiväkotit vaihtoehdossa lasten koulupolut säilyisivät ja matkat pysyisivät kohtuullisina.

## **6. Päätös ja siitä tiedottaminen:**

Tehty päätös: Kaupunginhallitus päättää asiasta

Päätöksestä tiedottaminen: Tiedotus kaupungin kotisivuilla, lehdistössä ja kaupungissa sisäisesti. Tiedotus huoltajille Daisyn kautta.

## **7. Seuranta ja arviointi:**

Seuranta suunnitelma: Seuranta ja arviointi osana yksiköiden varhaiskasvatuksen vuosisuunnitelmaa.